

Короткий посібник із установки
Установка DSL-з'єднання та DSL-модему Glitel GT-318RI



Установка DSL-з'єднання

- 1) Від'єднайте від телефонної розетки кабель, який супроводжується іншими пристроями: телефон, інші телефонні розетки, факс, модем. Від'єднаний кінець кабелю приєднайте до порту, який позначений як PHONE.
- 2) За допомогою кабелю, який додається з інсталяційним пакетом (RJ 11), під'єднайте телефонний роз'єм до порту, який позначений як LINE (обидва кінці кабелю однакові).
- 3) За допомогою іншого кабелю, який також додається з інсталяційним пакетом (RJ 11), приєднайте DSL-модем до сплітера. Один кінець шнура засуньте в порт на задній панелі DSL-модему, який позначений як DSL, а інший кінець – у порт сплітера, який позначений як MODEM.

Примітка: якщо у Вас є зв'язок із Інтернетом без використання телефонної лінії, виключіть пункт 1.

Схема загального DSL-з'єднання



Splitter – Сплітер

DSL modem Glitel GT-318RI – DSL-модем Glitel GT-318RI

Telephone socket – Телефонна розетка

MODEM – МОДЕМ

Cable with the same RJ 11 connectors – Кабель із однаковими роз'ємами RJ 11

Cable with the same RJ 11 connectors – Кабель із однаковими роз'ємами RJ 11

LINE – ЛІНІЯ ЗВ'ЯЗКУ

PHONE – ТЕЛЕФОН

Your initial telephone cable – Ваш початковий телефонний кабель

Ідентифікація громадських інтерфейсів телекомунікаційної мережі:

ADSL-модем GT-318RI під'єднується до громадської мережі електрозв'язку через затверджений ADSL-сплітер. Дозволяє приєднання до аналогових та ISDN-ліній, як і за допомогою 2-провідного кабелю.

Установка DSL-модему Glitel GT-318RI

Підключення модему Glitel GT-318RI до ПК

1. Підключіть мережевий кабель за допомогою однакових роз'ємів (RJ 45), які додаються з інсталяційним пакетом, один кінець кабелю в порт мережної карти вашого комп'ютера, а інший – до мережевого Ethernet-порту на задній панелі модему Glitel GT-318RI.
2. Підключіть блок живлення до електромережі (230 В). Кабель адаптера живлення підключіть до модему та увімкніть модем за допомогою кнопки на задній панелі.
3. Тепер модем Glitel GT-318RI увімкнений і готовий до налаштування. Ви будете знати це, коли індикатор PWR буде безперервно світитися, а світловий індикатор LINE блиматиме. На модемі повинен безперервно світитися індикатор DSL, це означає, що модем синхронізується з DSL-лінією. Якщо індикатор DSL блимає, прочитайте розділ на сторінці 8 «Перевірка з'єднання».

Застереження перед установленням

Якщо Ви вже маєте з'єднання з Інтернетом на Вашому комп'ютері, налаштуйте веб-браузер (наприклад Internet Explorer), щоб він не використовував підключення до Інтернету за допомогою телефонної лінії. Якщо Ви використовуєте Internet Explorer, Виконайте наведені нижче дії.

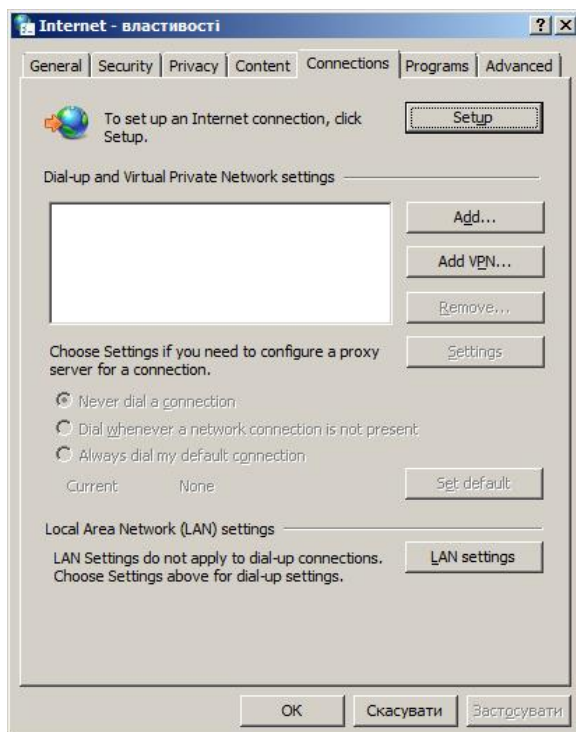
Запустіть Internet Explorer (натиснувши на іконку Internet Explorer).

У меню «Інструменти» натисніть кнопку «Властивості Інтернету».

Потім натисніть на кнопку «Підключення».

Оберіть опцію «Ніколи не підключатися за допомогою телефонної лінії».

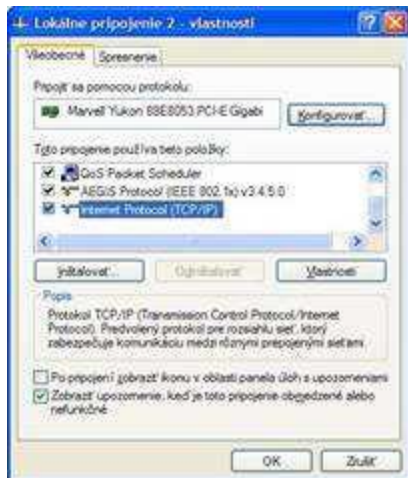
Натисніть на кнопку «ОК» або видаліть підключення віддаленого доступу з білого вікна.



Налаштування мережевої карти на Вашому ПК

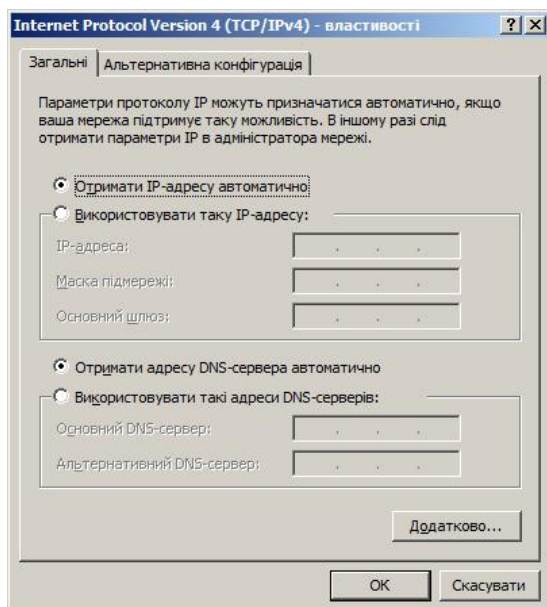
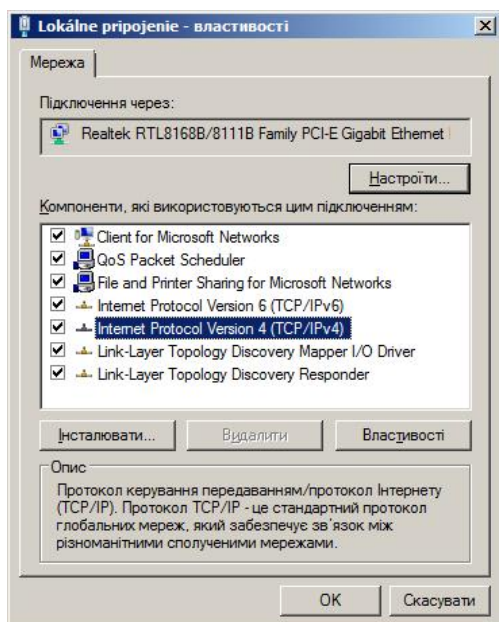
Для нормального функціонування модему Glitel GT-318RI необхідно встановити властивості мережевої карти комп'ютера. Найпростішим рішенням є установка властивостей протоколу TCP/IP, щоб система отримала IP-адресу від сервера DHCP, в якого підключений Ваш модем Glitel GT-318RI. Крім того, необхідно налаштувати систему на автоматичний запит адреси DNS-сервера.

1. Натисніть на кнопку «Пуск».
2. Обрати пункт «Налаштування».
3. Оберіть пункт «Панель управління».
4. Натисніть на значок «Мережеві підключення».
5. За допомогою правої кнопки миші натисніть на значок «Підключення по локальній мережі» і виберіть пункт «Властивості».
6. Натисніть на пункт «Протокол Інтернету (TCP/IP)» і на кнопку «Властивості».
7. Оберіть «Отримати IP-адресу автоматично».
8. Оберіть «Отримати адресу DNS-сервера автоматично».
9. Натисніть на кнопку «ОК».



Налаштування мережевої карти в Windows Vista і Windows 7

1. Натисніть на значок «Пуск».
2. Оберіть пункт «Панель управління».
3. Оберіть значок «Мережа» або «Мережа та Інтернет».
4. Оберіть «Мережа та комутаційний центр».
5. У меню «Завдання» Виберіть «Управління мережевими підключеннями» (у Windows 7 «Зміна налаштувань адаптера»).
6. За допомогою правої кнопки миші натисніть на значок «Підключення по локальній мережі» і виберіть пункт «Властивості».
7. Натисніть на пункт «Протокол Інтернету версія 4 (TCP/IP 4)» і натисніть на кнопку «Властивості».
8. Оберіть «Отримати IP-адресу автоматично».
9. Оберіть «Отримати адресу DNS-сервера автоматично».
10. Натисніть на кнопку «ОК».



Введення даних для входу в систему

Вставте інсталяційний компакт-диск у ваш комп'ютер. Якщо Ви не можете відкрити його вміст автоматично, запустіть **SetupWizard.exe**.

Далі на екрані з'явиться таке вікно:



Потім натисніть на кнопку «Пуск» і виконайте дії відповідно до інструкції.

Перевірка з'єднання

Телефон – перевірка функціональності телефону/цифрової лінії

У трубці телефону/факсу Ви повинні чути гудок. Спробуйте зателефонувати і перевірити якість звуку телефону. Якщо Ви встановили пристрій коректно, якість звуку у слухавці не повинна відрізнятися від якості звуку, який був перед установкою.

Можливі проблеми:

- гудка не чути;
- у слухавці телефону чути порушені звуки (шум, тріск);
- неможливо зробити виклик.

Під час встановлення DSL-підключення може статися відключення телефонної лінії, цифрова лінія може функціонувати до 1 хвилини після підключення до NT-сплітера. Якщо цього порушення не було усунено навіть після повторної ручної перевірки з'єднання, зверніться по допомогу до служби за телефоном гарячої лінії.

Модем – перевірка функціональності DSL-підключення.

Перевірте стан світлового індикатора модему і порівняйте стан із описом.

Модем повинен знаходитися у спокійному стані.

PWR – світиться, якщо модем підключений до живлення.

DSL – світиться, якщо модем синхронізується з DSL-лінією.

DSL – блимає, коли відбувається потік даних, світиться у спокійному стані.

LAN – блимає, коли мережевий інтерфейс перебуває у активному стані.

Можливі проблеми:

- на модемі не світиться жоден індикатор;
- стан індикаторів не відповідає спокійному стану модему;
- комп'ютер не може знайти модем.

Якщо Ви знайдете будь-які розбіжності, будь ласка, перевірте ще раз усю процедуру встановлення. Якщо Ви не можете вирішити проблеми, зверніться до служби технічної підтримки.

Увага!

Перед установленням перевірте функціональні можливості традиційних телефонних або ISDN-лінії, функціональність мережевої карти комп'ютера і перевірте вміст пакета.

Ми не несемо відповідальності за правильну установку операційної системи і захист Вашого комп'ютера від загроз безпеці, пов'язаних із використанням Інтернету. До підключення комп'ютера до Інтернету Ви повинні встановити на своєму комп'ютері відповідні програми для гарантування безпеки.

Ваш комп'ютер повинен відповідати наступним мінімальним вимогам:

- Windows 98SE/2000/ME/NT/XP/Vista/Windows 7, Linux, Mac OS, мережева карта 10/100/1000 Мбіт/с, Internet Explorer 5.5 або новіший.

Якщо навіть після процедури, описаної в цьому посібнику, Ви не зможете підключити Інтернет, ми рекомендуємо Вам перезавантажити модем за допомогою кнопки «RESET», яка розташована на задній панелі модему.

Перезавантаження модему Glitel GT-318RI за допомогою кнопки «RESET»

- 1) Вимкніть DSL-модем за допомогою кнопки «ON/OFF» (кнопка встановлена у положення «OFF»).
- 2) На задній панелі DSL-модему знайдіть отвір, який зверху помічений написом «RESET». Натисніть, наприклад за допомогою наконечника кулькової ручки, у цей отвір (який також є кнопкою перезапуску) і утримуйте протягом всього процесу.
- 3) Утримуючи кнопку «RESET», увімкніть DSL-модем за допомогою кнопки «ON/OFF» (кнопка встановлена у положення «OFF»), але тримати натиснутою кнопку «RESET» мінімум 10 секунд.

Ви зробили повне скидання і Ваш модем має заводські налаштування:

1. IP-адреса: **192.168.1.1**.
2. Ім'я користувача: **admin**.
3. Пароль користувача: **adslroot**.

Після перезавантаження модем стер всі Ваші налаштування, а також Вашу інформацію щодо даних для входу в систему. Тому необхідно занести їх знову, як описано в пункті 1 (сторінка 5).

Вміст пакета



Керівництво зі встановлення і гарантійний талон



DSL-модем Glitel GT-318RI



DSL-сплітер



Адаптер живлення



З'єднувальний кабель із RJ-11 роз'ємами для підключення телефонної розетки з DSL-сплітером



Кабель підключення Ethernet із однаковими RJ-45 роз'ємами для з'єднання модему з комп'ютером



З'єднувальний кабель із RJ-11 роз'ємами для підключення модему із DSL-сплітером

Гарантійні умови

GLITEL Stropkov, s.r.o. надає покупцеві гарантію якості та функціональності продукту. Гарантія дійсна тільки в країні, у якій було придбано виріб. Гарантійний термін продукту 12 місяців. Гарантійний строк починається з дати продажу, яка була занесена у гарантійний талон. Гарантійний термін збільшується на термін, який товар перебував у гарантійному ремонті.

У Випадку збою або несправності гарантійного продукту, які відбуваються не з Вини покупця або особи, яка Використовує продукт, продукт буде відремонтовано відповідно умовам, зазначеним у гарантійному талоні, який входить до комплекту обладнання.

Якщо при ремонті продукту були виявлені дефекти, які не покриваються за рахунок гарантії, вартість ремонту у повному обсязі буде нести покупець.

Важливі інструкції з безпеки

1. Перед установкою DSL-модему Glitel GT-318RI прочитайте та дотримуйтеся інструкцій та гарантійних зобов'язань.
2. У разі бурі, якщо у Вас немає захисту від перенапруги для мережі та телефонної лінії 230 вольт, ми рекомендуємо Вам відключити роз'єм адаптера змінного струму та вийняти кабелі DSL-модему та локальної обчислювальної мережі. (Примітка: захист від перенапруг для телефонної лінії та мережі 230 вольт можна придбати в комерційних комп'ютерних магазинах).
3. Використовуйте тільки схвалений адаптер живлення.
4. Не встановлюйте пристрій у місцях, де кабелі можуть бути захоплені особами, які проходять повз.
5. Не використовуйте пристрій поруч із водою, джерелами тепла, під прямими сонячними променями, біля джерел пилу чи струсу. Уникайте потрапляння на пристрій рідин.
6. Не розташуйте пристрій у безпосередній близькості від інших пристроїв, таких як радіо, телевізор, мікрохвильова піч та офісне обладнання.
7. Помістіть пристрій на неслизьке покриття для запобігання утворенню плями на меблях. А також для запобігання його падіння та пошкоджень.
8. Не кладіть жодних предметів на пристрій та не засовуйте предмети у отвори в корпусі.
9. Робоча температура пристрою становить від 0 °C до + 50 °C.
10. Перед очищенням вимкніть пристрій. Використовуйте вологу тканину чи антистатичну серветку, але не суху тканину.
11. Якщо продукт не працює, вимкніть живлення пристрою, витягніть DSL-кабель і мережевий кабель та відвезіть прилад у спеціалізований пункт обслуговування.

© Липень 2010, GLITEL Stropkov, s.r.o.

